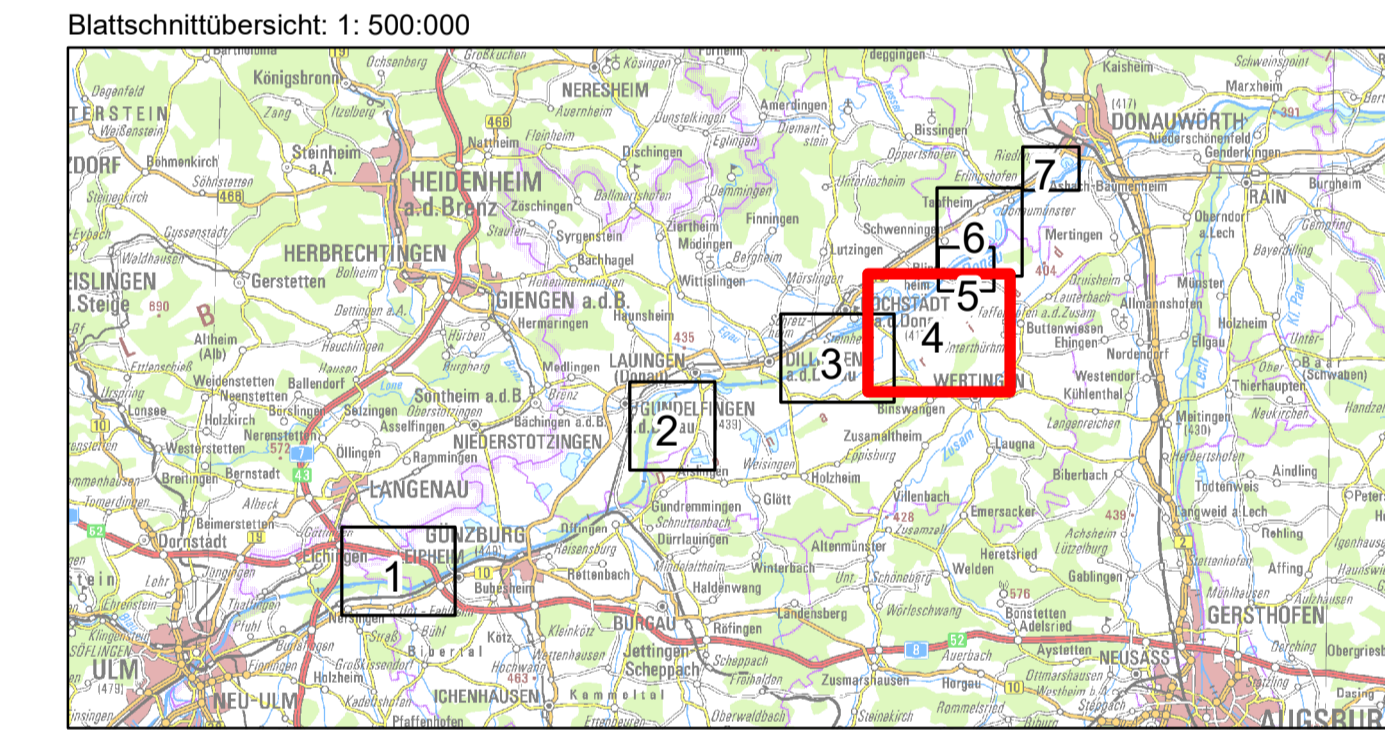


- Bestand:**
- Bahnverkehr
 - Fläche besonderer funktionaler Prägung
 - Fläche gemischter Nutzung
 - Fließgewässer
 - Friedhof
 - Gehölz
 - Industrie und Gewerbefläche
 - Landwirtschaft
 - Platz
 - Sport-, Freizeit- und Erholungsfläche
 - Stehendes Gewässer
 - Straßenverkehr
 - Tagebau, Grube, Steinbruch
 - Unland, vegetationslose Fläche
 - Wald
 - Weg
 - Wohnbaufläche
 - Gemeindegrenzen
- Planung:**
- Umgriff ROVar A
 - Umgriff ROVar B

Die dargestellte Flächennutzung stellt den zum Zeitpunkt der kartografischen Aufnahme aktuellen Zustand der Flächennutzung dar. Durch die dynamischen Prozesse von Abbau und Rekultivierung können die tatsächlichen Flächennutzungen innerhalb der Kiesabbaubereiche (Abgrenzung s. Anlage 7.3) abweichen.



Wasserwirtschaftsamt
Donauwörth

Gew I
Donau
Iller- bis Lechmündung



Nachdruck oder Vervielfältigung, auch auszugsweise, nur mit Genehmigung des Herausgebers.
Geobasisdaten © Bayerische Vermessungsverwaltung 2010
Koordinatenreferenzsystem: DTMN 5-Degree Gauss Zone 4 (EPSG:31466)
Höhenbezugsystem: DHHN/2016

Vorbereitet von:	Hochwasserschutz Aktionsprogramm Schwäbische Donau Rückhalte-Projekt	Anlage:	7.2
Vorbereitend:	Freistaat Bayern Wasserwirtschaftsamt Donauwörth Folgersstraße 23, 86609 Donauwörth, Tel. 0936/7009-0, Fax 0936/7009-136	Plan-Nr.:	4
Landes:	Dillingen an der Donau	Maßstab:	1: 10.000
Gemeinde:	Blindheim, Buttenswiesen, Wertingen, Schwenningen	Datum, Name:	entw. Februar 2018 KRO
Kennzeichen:	G1H7731390001	gezt.	November 2021 KRO
Rückhalteraum Neugeschüttwörth Flächennutzung		gepr.	November 2021 Probst
Erstverfasser:	ARGE Hochwasserschutz Schwäbische Donau Bader Konzept GmbH Börsen-Beckende Ingenieure GmbH WALD + CORBE Consulting GmbH	gezt.	13.11.2021
Vorbereitend:	Wasserwirtschaftsamt Donauwörth	gepr.	November 2021 Löffler
13.11.2021	gezt.	13.11.2021	gepr.

WALD + CORBE
07.09.2019
www.donauwuerth.de
Technische Umsetzung: GIB Projektmanagement
Blattauschnitt: Blindheim, Buttenswiesen, Wertingen, Schwenningen